

HUR MÅR FOTOKLUBBSVERIGE?

RIKSFÖRBUNDET SVENSK FOTOGRAFI
RESULTATET AV EN SWOT-ANALYS 2011-2012

ROLF HANSSON
BORENS FOTOKLUBB

INNEHÅLLSFÖRTECKNING

METOD OCH BAKGRUND	3
RESULTAT OCH TOLKNING.....	3
RAPPORTENS ANVÄNDBARHET.....	4
NYCKELBEGREPP.....	4
SAMMANFATTNING OCH SLUTSATSER.....	5
REDOVISNING UTIFRÅN GRUNDBEGREPPEN.....	6
Klubbarnas STYRKOR.....	6
Klubbarnas SVAGHETER.....	8
Klubbarnas MÖJLIGHETER.....	9
Klubbarnas HOT.....	10
NYCKELBEGREPPEN.....	11
Ekonomi, allmänt	11
Kommunbidrag.....	11
Kostnad och intäkt för lokal	11
Lokaler	11
Utrustning	11
Medlemsantal.....	11
Stämning och aktivitetsgrad	11
Åldersfördelning.....	11
Könsfördelning	12
Kunskaper	12
Rutiner och funktioner	12
Rekrytering för uppgifter.....	12
Verksamhet, allmänt.....	12
Tävlingar.....	12
Studier och medlemsutveckling	12
Utställningar.....	12
Kalender	12
Samarbeten.....	13
Studieförbund	13
Legitimitet, synlighet.....	13
Hemsida.....	13
Fotograferandets karaktär och position	13
Föreningslivets ställning.....	13
B I L A G A 1.....	14

METOD OCH BAKGRUND

Förbundsstyrelsen uppdrog åt Rolf Hansson, Borens Fotoklubb, att under 2011 - 2012 genomföra, sammanställa och analysera en enkätundersökning hos förbundets medlemsklubbar.

Undersökningen skulle genomföras som en traditionell SWOT-analys och på så sätt vara ett verktyg för klubbarnas egen planering och utveckling. Relativt förbundet skulle undersökningens resultat utgöra en temperaturmätare på hur klubbarna upplever sin situation. Det främsta syftet var att på så sätt ge förbundsledningen ett underlag för förbundets arbete och prioriteringar av sin service till klubbarna.

Enkäten (återfinns som [bilaga 1](#)) och svar har kommunicerats i brev och som e-post.

Enligt gängse SWOT-metod har klubbarna besvarat frågan om vad man anser vara klubbens STYRKOR, SVAGHETER, MÖJLIGHETER och HOT. I instruktionen förekom härutöver ett antal nyckelord som hjälp i arbetet.

Analysen har gått till så att berättelserna har tolkats och förekomsten av nyckelorden eller synonyma förhållanden har räknats och lagts in en matris.

Redovisningen av resultaten roterar kring de fyra grundbegreppen samt de 23 nyckelorden.

RESULTAT OCH TOLKNING

Av 173 medlemsklubbar (antalet klubbar som var medlemmar vid utskickstillfället) har totalt 60 klubbar besvarat enkäten.

Antalet svar är tillräckligt för att man skall kunna dra slutsatser om samtliga medlemsklubbar i form av iakttagelser av generella tendenser, men inte kring jämförelser av enstaka procenttal. Anledning till den begränsade tolkningsmöjligheten är egentligen inte att antalet inkomna svar utgör en för liten andel av det totala antalet medlemsklubbar, utan för att gruppen av klubbar som inte har svarat möjligen skulle kunna skilja sig på ett generellt sätt från klubbar som har besvarat enkäten.

Eftersom syftet inte är att avläsa finmaskiga förändringar över tid, utan att utgöra en grov bild av en situation som skall utgöra underlag för generella prioriteringar kan man påstå att undersökningen har fyllt sitt syfte.

Detta sagt trots att det faktiska resultatet visar sig i huvudsak bekräfta en bild som många har betraktat som tämligen given - utan någon särskild utredning.

Här skall också sägas att flera klubbar säger sig ha haft egen nytta av att genomföra undersökningen och att man skall fortsätta det egna utvecklingsarbetet grundat på denna.

Det har inte varit möjligt för rapportförfattaren att helt avstå från egna reflexioner. Där sådant förekommer är de markerade med kursiv stil.

RAPPORTENS ANVÄNDBARHET

Om resultat och slutsatser visar sig vara väntade och inte leda till radikala förändringar i de prioriteringar som görs kan rapporten ändå vara till nytta på så sätt att den utgör en kartläggning av faktorer och förhållanden som har inverkan på fotoklubbarnas verksamhet.

På så sätt kan den tjänstgöra som checklista när man funderar på såväl problem som utvecklingsmöjligheter.

NYCKELBEGREPP

Följande stödord fanns i instruktionen.

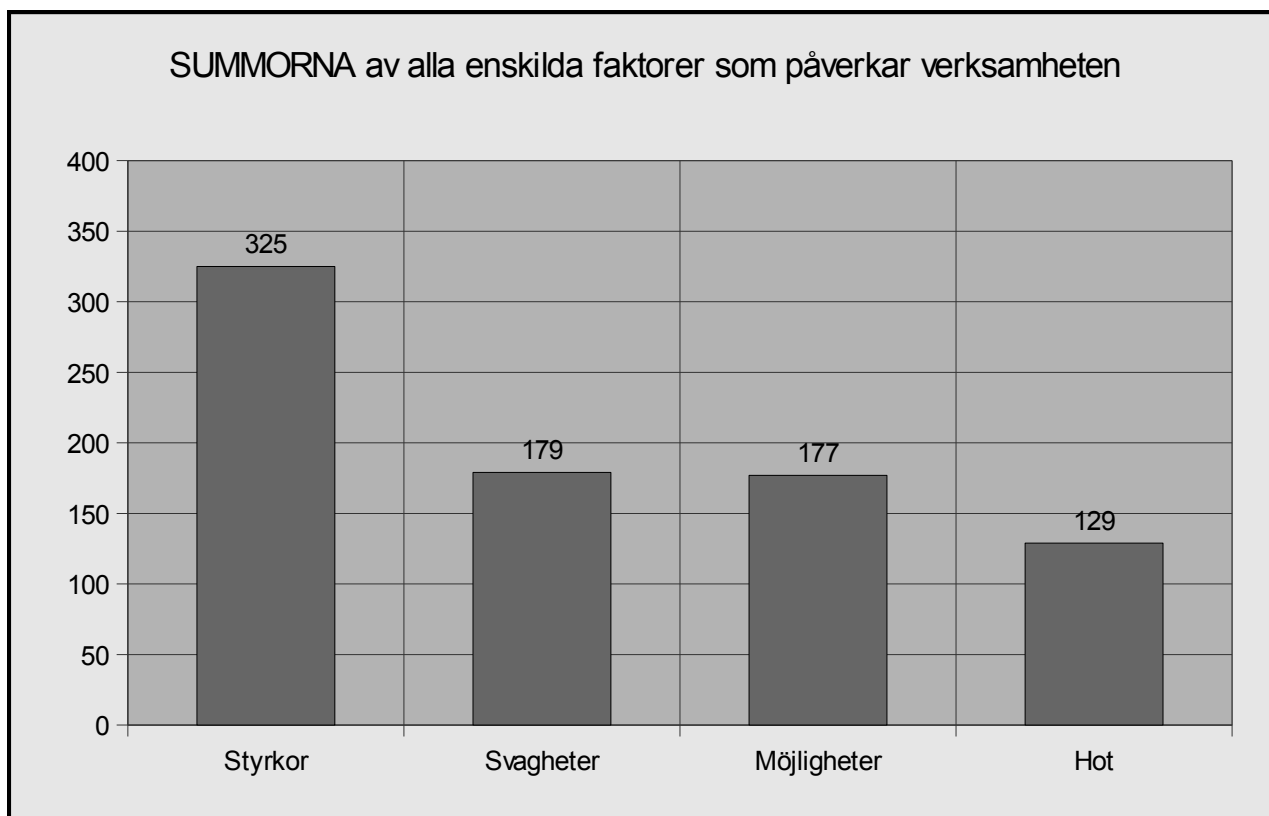
Ekonomi	<i>likviditet, soliditet, medlemsavgifter, beroenden av bidrag eller sponsring, lotterier... osv</i>
Lokaler	<i>storlek, läge, handikappanpassning, utrustning, utformning, möblering... osv</i>
Utrustning	<i>mörkrum, studio, datorer, programvara, skrivare, monteringsutrustning, utställningsskärmar... osv</i>
Medlemmar	<i>åldrar, kön, nationaliteter, kompetenser, intresseområden... osv</i>
Administration	<i>styrelsearbetet, styrelsens sammansättning, system, rutiner, funktioner... osv</i>
Aktiviteter	<i>resor, möten, studier, utställningar, föreläsningar... osv</i>
Kreativitet	<i>goda idéer, utvecklingspotential, många viljor, målsättningar... osv</i>
"Legitimitet"	<i>dvs känd på orten, kraft i samhället, marknadsföring... osv</i>
Hemsidan	<i>uppdatering, kalender, gallerier... osv</i>

Under analysarbetet har det visat sig lämpligt att redovisa materialet kring följande begrepp - som alltså har sitt ursprung i stödorden ovan:

- | | |
|--------------------------------|--|
| ✓ Ekonomi, allmänt | ✓ Verksamhet allmänt |
| ✓ Kommunbidrag | ✓ Tävlingar |
| ✓ Kostnad och intäkt för lokal | ✓ Studier och medlemsutveckling |
| ✓ Lokaler | ✓ Utställningar |
| ✓ Utrustning | ✓ Kalender |
| ✓ Medlemsantal | ✓ Samarbeten |
| ✓ Stämning och aktivitetsgrad | ✓ Studieförbund |
| ✓ Åldersfördelning | ✓ Legitimitet, synlighet |
| ✓ Könsfördelning | ✓ Hemsida |
| ✓ Kunskaper | ✓ Fotograferandets karaktär och position |
| ✓ Rutiner och funktioner | ✓ Föreningslivets ställning |
| ✓ Rekrytering för uppdrag | |

SAMMANFATTNING OCH SLUTSATSER

Det första intrycket av undersökningens resultat visar att fotoklubbarna anser sig må ganska gott - dock med stor variation och med många undantag. Diagrammen som berättar om hur man ser på sina **styrkor** och sina **möjligheter** har sammantaget fler markeringar än de som visar på **svagheter** och **hot**.



Höga värden bland styrkorna får "ekonomi" och "lokaler", vilket inte kan vara särskilt överraskande. Nästan lika nöjd är man med "stämning och aktivitetsgrad".

Det största problemet (svagheter) är avsaknaden av ungdomar. Också detta är välkänt sedan tidigare. Trots att det finns några lysande undantag är detta problem allt annat överskuggande. En konsekvens av bland annat detta är att man också markerar svårigheter att rekrytera som det största hotet.

Var femte klubb anser också att svag ekonomi är ett framtida hot och något fler är oroliga över framtida lokalproblem.

De viktigaste möjligheterna för framtiden är "studier och medlemsutveckling", därefter "utställningar" och "samarbeten".

På följande sidor beskrivs resultaten mera i detalj.

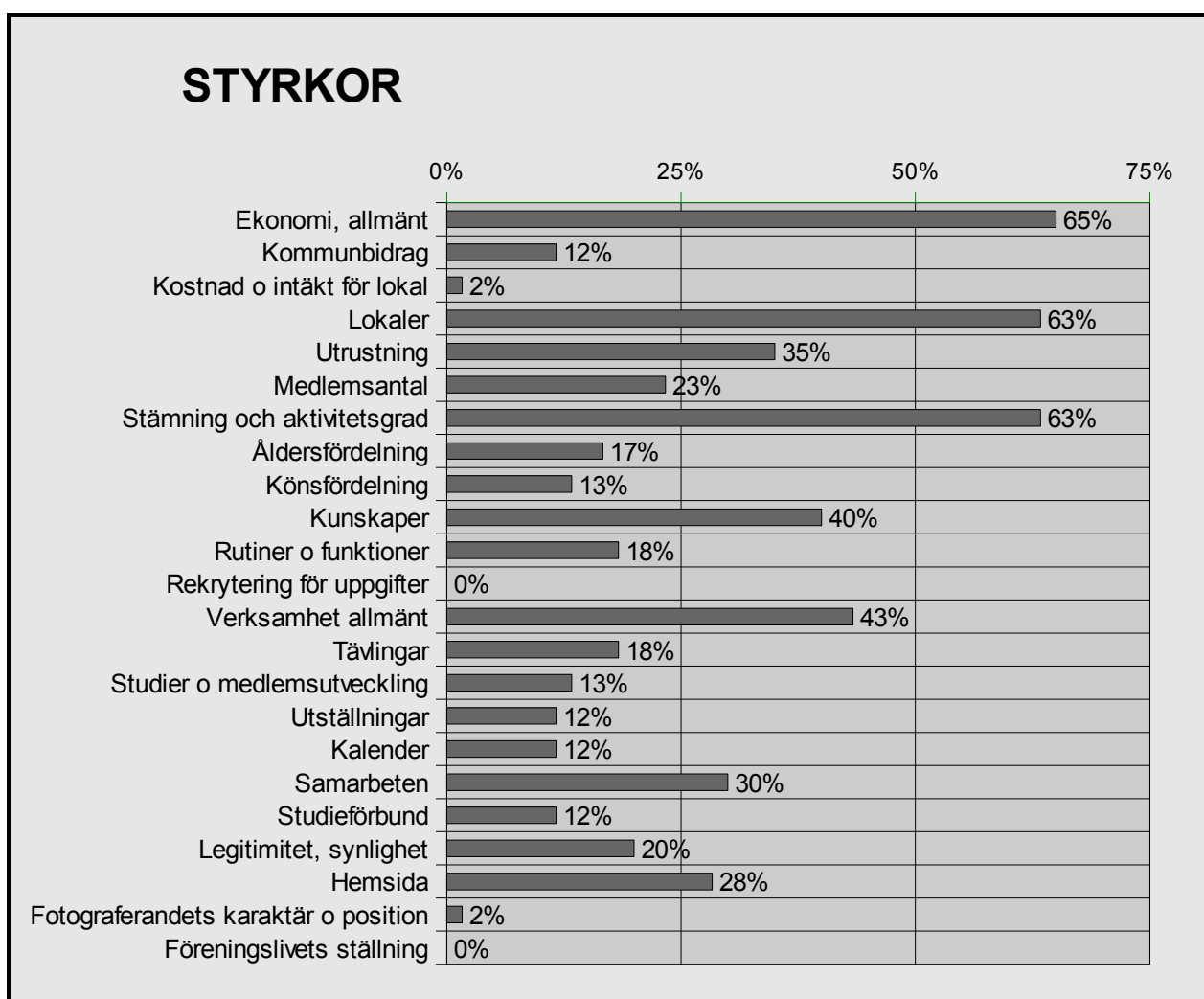
REDOVISNING UTIFRÅN GRUNDBEGREPPEN

(läsanvisning: 65 % vid stapeln för "Ekonomi, allmänt" betyder att 65 % av klubbarna har angett ordet ekonomi som textsvar under rubriken Styrkor)

S W O T - står för Strengths - Weaknesses - Opportunities - Threats och analysen är en beprövad metod att positionera nuläget för en organisation, och också peka på utvecklingsmöjligheter.

Klubbarnas STYRKOR

God ekonomi - 65 %
Lokaler - 63 %
Stämning och aktivitetsgrad - 63 %



Ganska väntade värden. Ändock är det intressant och värt att lägga märke till att många av våra föreningar anser sig ha god ekonomi. I många fall kommenteras detta på så sätt att man säger sig ha en bra kassa på grund av särskilda förutsättningar, oftast intäkter från kalenderförsäljning. Om förutsättningarna ändras, exempelvis indragna kommunbidrag, ändras förhållandena radikalt.

Många klubbar (43 %) beskriver också verksamheten i största allmänhet på ett såpass positivt sätt att den måste anses vara en styrka i sig. Hänger förstås intimt ihop med den goda stämningen och höga aktivitetsgraden.

Mycket glädjande är också att 30 % uttrycker att samarbeten med andra aktörer är en tydlig styrka.

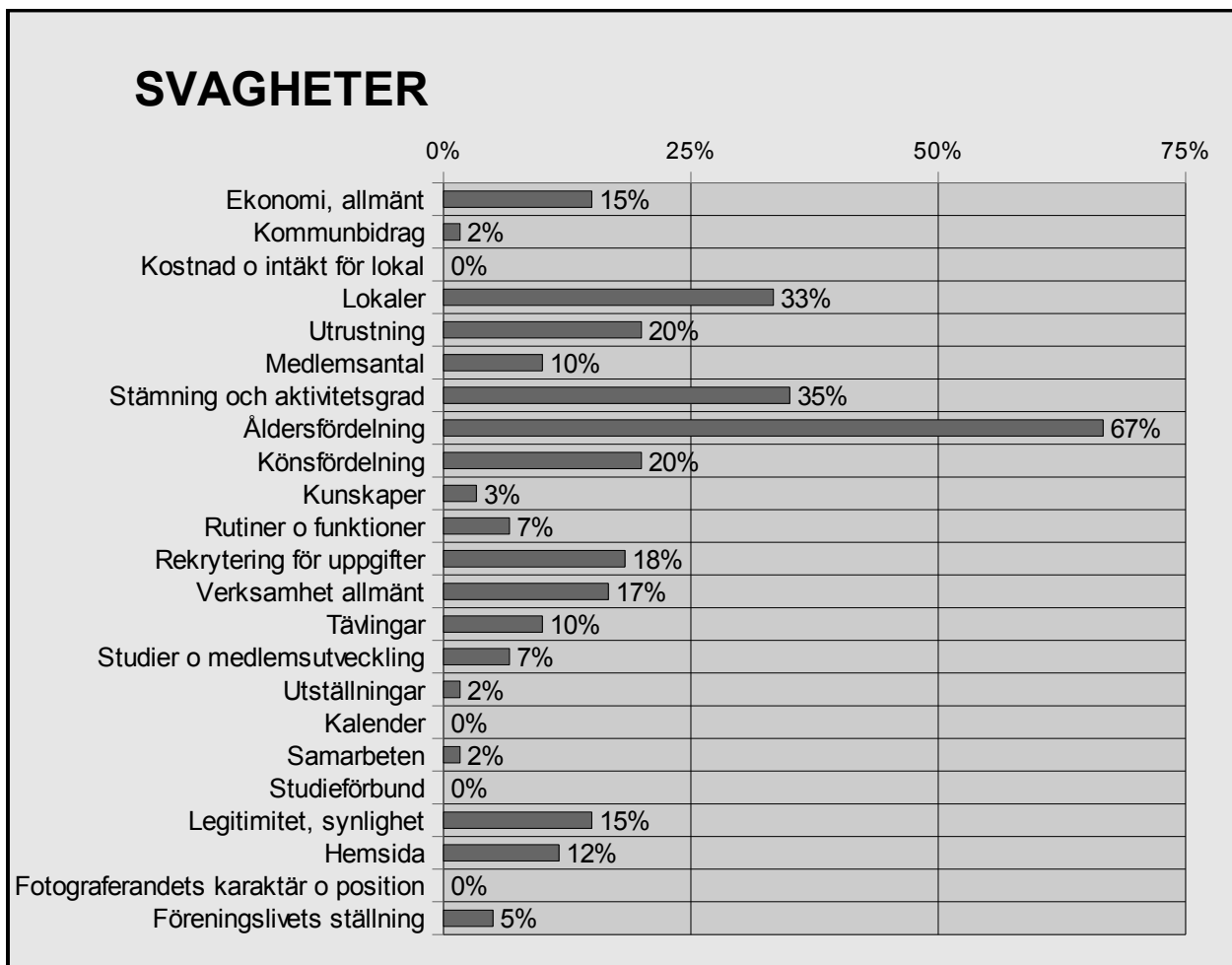
Ännu fler (40 %) markerar medlemmarnas kunskapsnivå som en styrka.

Till bilden hör att 17 % anser att åldersfördelningen är en styrka. Dessa klubbar har således lyckats attrahera ungdomar på ett positivt sätt.

*Frågan för Riksförbundet skulle kunna vara:
"Hur hjälper vi klubbarna att utnyttja sina starka sidor ännu mer???"*

Klubbarnas SVAGHETER

Den längsta stapeln i hela undersökningen får variabeln "Åldersfördelning" under rubriken SVAGHETER. Nästan 70 % talar om svårigheter att nå ungdomarna.



Tvårt emot vad som sägs i förra avsnittet är det förvånande många klubbar (35 %) som markerar "stämning och aktivitetsgrad" som en svaghet. Med något undantag handlar det i praktiken om svårigheter att få medlemmarna riktigt engagerade och att ställa upp. Någon klubb har litet problem med att inte alla får komma till tals på mötena, men oftast handlar det om att styrelserna får göra allt jobb.

En tredjedel av klubbarna anser sig ha dåliga lokaler. I många fall handlar det om att man hyr in sig i mer eller mindre lämpliga lokaler och måste bära med sig utrustningen dit och därifrån.

Och 15 % anser sig ha svag ekonomi.

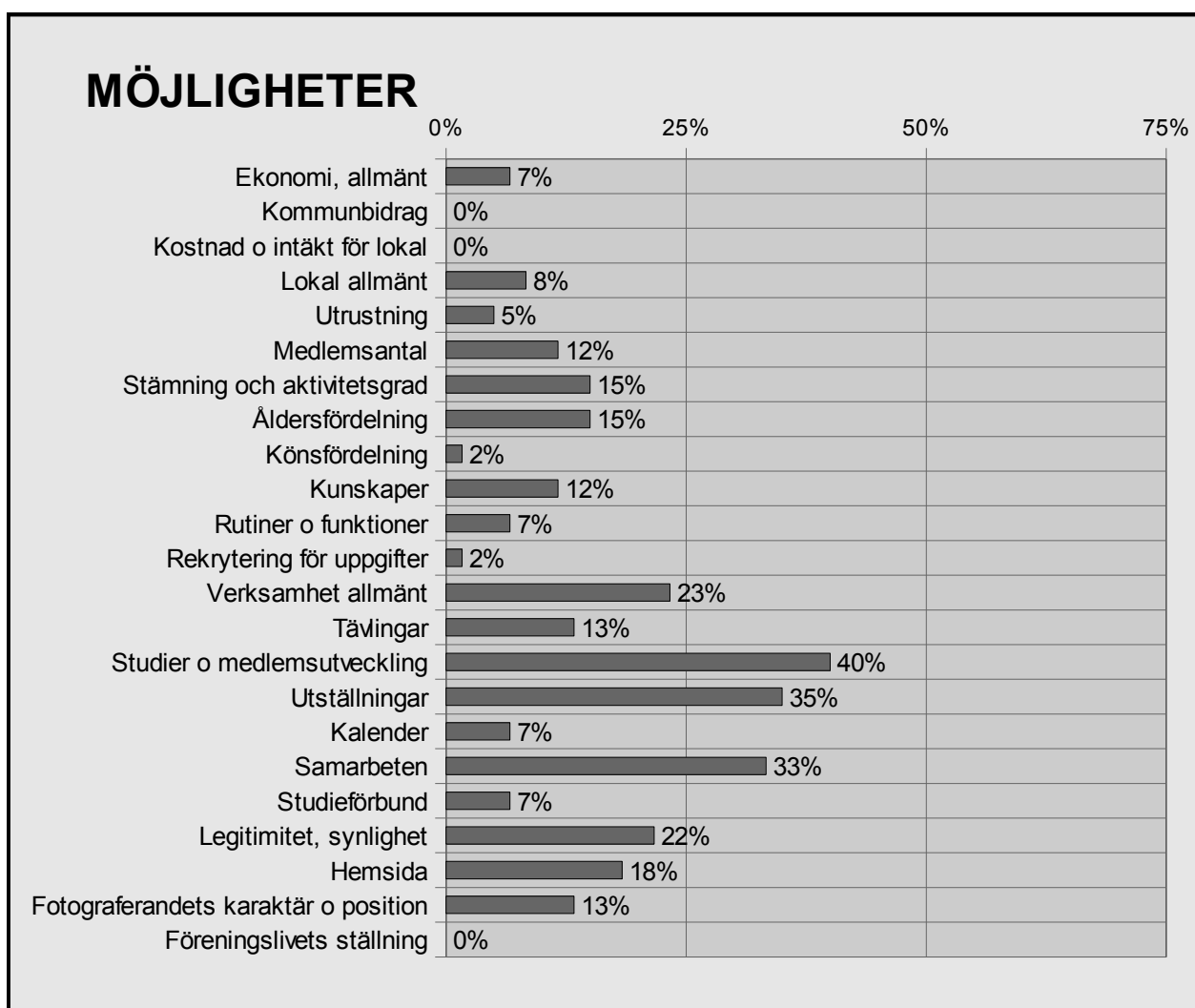
*Frågan för Riksförbundet skulle kunna vara:
"Hur stödjer vi klubbarna så att man hittar vägar att neutralisera
sina svagare sidor?"*

Klubbarnas MÖJLIGHETER

"Studier och medlemsutveckling" är det sympatiska svaret på var man ser sin utvecklingspotential. 40 % anser detta.

Många - fler än var tredje - ser "utställningar" som en klar utvecklingsmöjlighet.

Lika många pekar på möjligheterna till utökade "samarbeten".



Litet förvånande (kanske) är att bara drygt var tionde pekar på "fotograferandets karaktär och position" som en möjlighet till utveckling. Kanske skulle man vänta sig att "den nya tekniken" - med vad den innehåller, i mycket högre grad skulle uppfattas som möjlighet att dels få fler medlemmar, dels ge utrymme för mera kreativitet i bildskapandet.

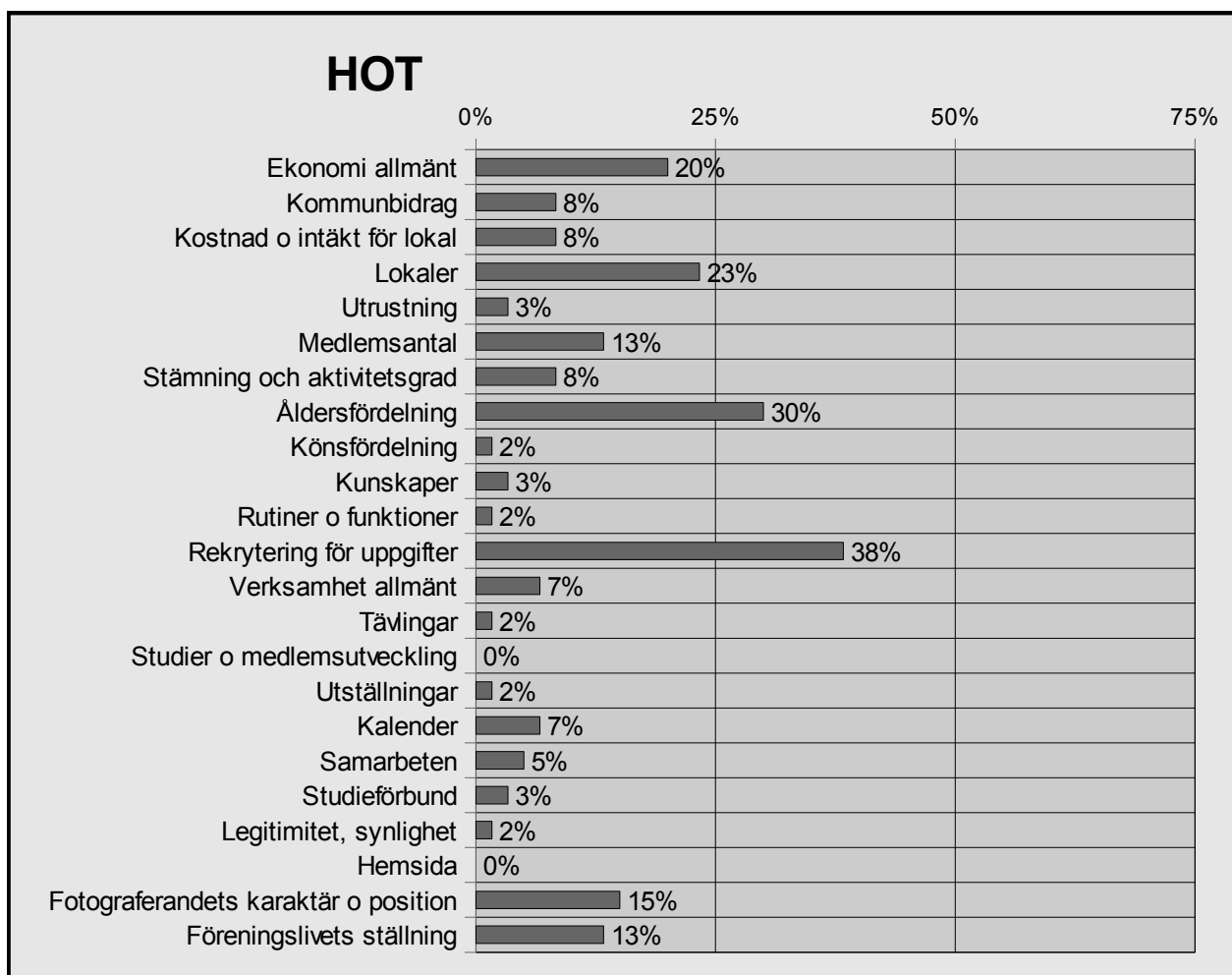
Ingen klubb anser att den egna (i den mån man har en sådan) lokalen utgör en möjlighet.

*Frågan för Riksförbundet kanske skall vara:
"Hur hjälper vi klubbarna att verkligen utnyttja sin potential i form av studier och medlemsutveckling??"*

Klubbarnas HOT

Som nämnts är den viktigaste hotbilden (38 %) svårigheten att framgent rekrytera funktionärer. Sammanhanget är till mycket stor del svårigheten att få med ungdomar i verksamheten, men man kan också spåra rätt tydliga tendenser på att medlemmarna på sina håll är obenägne att ta initiativ eller ansvar.

En och annan klubb (23 %) är orolig för framtida lokalförändringar och några (20%) för svagare ekonomi.



Intressant i detta diagram är också vad som INTE sägs. Exempelvis är det bara 15 % som talar om "Fotograferandets karaktär och position" som ett reellt hot. Uppenbarligen är det 85 % som inte känner så. Jämför å andra sidan motsvarande uppgift i diagrammet "möjligheter"- där få ser det som en möjlighet.

Likaså uppmärksammar endast 13 % "Föreningslivets ställning" som en hotbild, vilket kanske är intressant eftersom man så ofta hör sägas att "folk vill inte gå med i föreningar längre - internet räcker". Möjligen är detta en schimär.

Och väldigt få (13%) är direkt oroliga för minskande medlemstal.

*Frågan för Riksförbundet skall uppenbarligen vara:
"Hur hjälper vi bäst klubbarna att attrahera ungdomar??"*

NYCKELBEGREPPEN

Nedan refereras mera i textform vad klubbarna berättar utifrån de 23 nyckelbegreppen. Redovisningen är i huvudsak en exempelsamling - och kanske början till en idébank.

Ekonomi, allmänt

Många klubbar redovisar en optimistisk syn på ekonomin. Detta har varit tämligen känt som en generell bild. Emellertid är det ett inte försumbart antal som ser hot mot ekonomin. Ibland handlar det som samarbeten som ev kommer att upphöra. För många klubbar är ekonomin helt beroende av försäljningsintäkter från kalender och Bildbok. I något fall finns det också annonsintäkter från kalenderproduktionen. Någon påpekar att man behöver jobba mera med de lokala sponsorerna. Någon klubb anför momsreglerna som ett hot. Ingen klubb talar spontant om lotterier som intäktskälla.

Kommunbidrag

Vi har inte uttryckligen frågat om man har kommunbidrag. Men det är uppenbart att många klubbar har sådant, och är beroende av det.

Kostnad och intäkt för lokal

Hyreshöjningar känns hotande för några klubbar. Någon hyr ut lokal inkl datorutrustning. Flera har gratis lokal genom sitt studieförbund (se nedan), men den saknar då oftast utrustning och den måste ofta bokas i förväg.

Lokaler

De flesta är tämligen nöjda med sina lokaler, även om en del ligger litet trist i källare e d., och kanske är litet ruffiga. Ett hot för några klubbar är att man räknar med att bli uppsagd från sin lokal. Någon berättar att man skulle behöva en studio.

Utrustning

Kommenteras med att man antingen är välförsedd och är nöjd med det man har, eller att man nyttjar privat utrustning, som då måste transporteras. Få talar om investeringsbehov.

Medlemsantal

De allra flesta verkar tycka att man är lagom många. I något fall ökar antalet, men det är något vanligare att det sviktar. Om man blir för många (som i ett fall) blir det problem med att lära känna alla och skapa klubbkänsla. Å andra sidan kan det vara så här: "Vi är nu fem medlemmar. Tre är 80 - 90 år och två 50 - 60".

Stämning och aktivitetsgrad

Väldigt många talar om bra stämning och hög kreativitet. Men aktivitetsgraden varierar. Å ena sidan "Bara 20 % aktiva". Å andra sidan: "Många tar initiativ till egna aktiviteter" och "60 % kommer på mötena".

Åldersfördelning

Det här är ju det stora och allvarliga bekymret. Fast det finns några som har bra blandning, både på åldrar och på kön. Man pekar på sin ungdomssektion som en möjlighet, eller sin ungdomsgrupp. Någon tipsar om att använda Facebook, Twitter, Instagram.

Könsfördelning

Flera talar om att klubben är alltför mansdominerad.

Kunskaper

Många talar positivt om medlemmarnas djupa erfarenheter och höga kunskapsnivå.

Rutiner och funktioner

Öppna styrelsemöten förekommer, vilket är positivt.. För mycket "protokoll" på våra möten och för stela former är det flera som talar om. Många säger också att styrelsen tar för stort ansvar.

Rekrytering för uppgifter

Svårt att rekrytera funktionärer är ett återkommande bekymmer. Det är långtifrån alltid relaterat till bristen på ungdomar. Lika ofta talar man om att medlemmarna är svåra att engagera när det gäller praktiska och rutinmässiga ting.

Verksamhet, allmänt

Problemen i verksamheten generellt är i stort sett följande: Svårigheter att förnya, få som pratar för mycket, dålig mötesdisciplin och folk småpratar på mötena, vi borde tala mera om bilder. Det sistnämnda påståendet återkommer från flera klubbar.

Många positiva påståenden handlar om visioner: En rejäl enkät utförd, vi har tagit fram ett eget idéprogram, vi har tagit fram en vision, vi har tagit ett gemensamt beslut om ny inriktning. Fler workshops är en möjlighet, intressegrupper som träffas mellan klubbmötena, vi producerar böcker, CD och utställningar som bärs upp av sina intäkter, vi har möten varje vecka, vi har ett genomarbetat program, Resor och utflykter är möjligheter. Gemensamma projekt stärker klubbkänslan. Vår goda ekonomi bygger på försäljning av ett bildhäfte "Bilder från vår bygd" som vi har sålt i många år.

Samt också: Roligt att ni gör den här undersökningen, för vår del innebar det en bra diskussion som fortsätter även nästa år.

Tävlingar

Även om man ofta ser tävlingsverksamheten som viktigt och som en möjlighet är det några som varnar för att det kan bli alltför mycket. Variationen blir hämmad, och det finns medlemmar som inte ser tävlandet som särskilt intressant.

Studier och medlemsutveckling

Studier och medlemsutveckling ses generellt som en viktig möjlighet hos många klubbar. Då talar man bland annat om kurser för nybörjare och studiecirklar. Organiserat mottagande av nya medlemmar känns som ett viktigt tips.

Utställningar

Några klubbar berättar om fasta utställningsplatser, i lokala skyltfönster, på Vårdcentralen och i Biblioteket. Utställningar på allmän plats återkommer också som en möjlighet att blir mera känd på orten.

Kalender

Väldigt många klubbar producerar almanackor, intäkterna från dessa är ofta avgörande för klubbens ekonomi. Ibland har man dock svårigheter att få in bilder.

Samarbeten

Samverkan pekas också ut som en av de viktigaste möjligheterna. Några samarbetar med kommunens vänorter och många samverkar med andra lokala kulturföreningar. Någon pekar på ett bra samarbete med bl a näringslivet. Hit hör också behovet av att "skaffa bättre avtal med leverantörer på stan".

Studieförbund

Flera klubbar berättar om samarbeten med Studieförbundet, med ABF och/eller med Studieförbundet Vuxenskolan. *Frågan är om det vore lämpligt med ett centralt avtal med något av studieförbunden.*

Legitimitet, synlighet

Under "svagheter" har någon tagit upp "Massmedia". Men flera talar om en "Bra kontakt med pressen". Likaså nämns "Bra mentalt stöd från kommunen (och ekonomiskt)".

Hemsida

Kvaliteten och funktionaliteten varierar och det finns klubbar som istället använder sin blogg som kommunikationskanal. Många anser att hemsidan är en viktig möjlighet att göra sig känd. I något fall (kanske flera) är det möjligt för medlemmarna att själva lägga in bilder och inlägg.

Fotograferandets karaktär och position

Här går meningarna verkligen isär! Å ena sidan menar många att den tekniska utvecklingen nästan gör det onödigt att vara medlem i en fotoklubb, samt att fotografier förflackas, å andra sidan sägs av flera att den digitala tekniken har lett till ett växande fotointresse och någon vittnar om att rekryteringen på detta har ökat.

Föreningslivets ställning

Några, men inte så många, klubbar menar att folk inte är så intresserade av att vara medlemmar i någon förening, i synnerhet inte ungdomar.

RIKSFÖRBUNDET
SVENSK FOTOGRAFI
S:t Pauligatan 25
416 60 GÖTEBORG
Rolf Hansson, utredare

2011-10-28

Till landets fotoklubbar

HUR MÅR FOTOKLUBB-SVERIGE ? ?

Hej Fotoklubben!

RIKSFÖRBUNDET SVENSK FOTOGRAFI skulle vilja ställa några enkla frågor till er - och till alla våra klubbar.

Svaren skall sammanställas och bli ett underlag när förbundsledningen planerar den framtida verksamheten.

Samtidigt tror vi att ni kommer att ha egen nytta av detta i klubben, frågorna leder direkt till tankar och idéer om den egna verksamheten.

Det hela är mycket enkelt. Vi vill veta följande:

- 1) Vilka anser ni är klubbens STYRKOR??**
- 2) Vilka anser ni är klubbens SVAGHETER??**
- 3) Vilka anser ni är klubbens HOT??**
- 4) Vilka anser ni är klubbens MÖJLIGHETER??**

Vi tror att ni kan behöva en bestämd avsatt tid för att fundera tillsammans på detta – kanske en halvtimme vid ett lämpligt styrelsemöte.

Ert svar levererar ni antingen som e-postbilaga eller i kuvert till undertecknad (kontaktuppgifter finns på nästa sida). Det går också bra att skriva ner svaren som ren mail-text.

Jag hjälper gärna till i arbetet. Hör av er så bestämmer vi hur det kan gå till (företrädesvis telefon/SKYPE).

På de båda följande sidorna finns dels en vägledning med exempel, dels ett blad som var och en kan anteckna på. Kopiera gärna dessa till alla som deltar.

Som bilaga finns också litet fördjupad information.

LYCKA TILL !

Med vänlig hälsning – och enligt uppdrag
Rolf Hansson

Följande kan vara stöd för era gemensamma tankar:

Ekonomi	<i>likviditet, soliditet, medlemsavgifter, beroenden av bidrag el sponsring, lotterier...osv</i>
Lokaler	<i>storlek, läge, handikappanpassning, utrustning, utformning, möblering... osv</i>
Utrustning	<i>mörkrum, studio, datorer, programvara, skrivare, monteringsutrustning, utställningsskärmar...osv</i>
Medlemmar	<i>åldrar, kön, nationaliteter, kompetenser, intresseområden... osv</i>
Administration	<i>styrelsearbetet, styrelsens sammansättning, system, rutiner, funktioner...osv</i>
Aktiviteter	<i>resor, möten, studier, utställningar, föreläsningar... osv</i>
Kreativitet	<i>goda idéer, utvecklingspotential, många viljor, målsättningar... osv</i>
’Legitimitet’	<i>dvs känd på orten, kraft i samhället, marknadsföring...osv</i>
Hemsidan	<i>uppdatering, kalender, gallerier...osv</i>

(detta är en exempelsamling - INTE en checklista – det finns troligen fler faktorer att diskutera)

EXEMPEL

Så här kan svar från en Fotoklubb se ut:

VÅRA STYRKOR

- Bra lokaler
- Stabil ekonomi
- Härlig stämning på mötena

VÅRA SVAGHETER

- För gammal programvara i datorerna
- Hög medelålder bland medlemmarna
- Svårt att hitta intressanta och utvecklande mötesprogram

VÅRA MÖJLIGHETER

- Utveckla kontakterna med ungdomsföreningar och gymnasieskola
- Förbättra våra utställningar
- Erbjuda kurser för nybörjare

VÅRA HOT

- Alltför beroende av lotteriintäkter
- Svårt anpassa verksamheten till ungdomarnas önskemål
- Hyreshöjningar är troliga
- Svårt rekrytera funktionärer till styrelsen

På nästa sida gör ni nu er egen analys

VÅRA STYRKOR

VÅRA SVAGHETER

VÅRA MÖJLIGHETER

VÅRA HOT

Klubb:

Kontaktperson

e-post :

tel:

Skicka den här sidan – ifylld - till undertecknad på det sätt som passar bäst, i kuvert, som e-postbilaga eller skriv all information som mailtext.

Rolf Hansson, Agneshögsgatan 33 A, 591 71 MOTALA .
Tel 0708-46 22 98, 0141-21 30 31
hansson202@gmail.com

YTTERLIGARE INFORMATION

Den som känner igen den här undersökningen som en SWOT-analys har alldeles rätt. SWOT-analyser är mycket vanliga i många olika sammanhang. Dom används för att dom är enkla att genomföra och ger en mycket bra samlad bild av organisation och verksamhet.

SWOT = Strengths – Weaknesses – Opportunities – Threats

Oftast gör man detta för att planera den egna framtiden – då brukar man koppla ihop de negativa med de positiva svaren på så sätt att man tittar på hur STYRKORNA kan användas för att möta SVAGHETERNA och hur MÖJLIGHETERNA kan utnyttjas för att möta HOTEN.

Varför detta??

Det finns tre syften med projektet. Dels är det bra om Riksförbundet kan få en samlad bild av hur medlemsklubbarna har det. Den kunskapen leder till tankar om hur förbundet bäst stödjer och stimulerar klubbverksamheten. Dels är det troligen till nytta för varje enskild klubb att man då och då går igenom den egna verksamheten på ett systematiskt sätt. Det tredje syftet är att projektet på sina håll kommer att utveckla kanalen mellan klubben och förbundsledningen. Funderingar och frågor som kommer mig till del under kontakter med klubbarna för jag vidare i organisationen.

Kan man göra på något annat sätt?

Visst – det finns begränsade möjlighet att anlita undertecknad, som då kommer och genomför diskussionen med klubben. Alternativt ställer jag som sagt gärna upp med telefonsupport i samband med styrelsemötet, eller före. .

Det finns också en tanke om att resultaten redovisas på distriktsnivå, då man på så sätt får ett intressant underlag för gemensamma diskussioner, med tips och idéer om verksamheten.

Är det här verkligen nödvändigt??

Självklart deltar varje klubb helt frivilligt. Men om förbundsstyrelsen skall få en bra plattform för sin planering är det förstås viktigt att många (= nästan alla) klubbar deltar. Och också information från de klubbar som inte har några som helst problem är till stor nytta för förbundets planering. Och – som sagt – er egen diskussionen kan vara värdefull för klubbens verksamhetsplanering.

Vem har hittat på det här??

Idén om en SWOT-analys över landets fotoklubbar kom i samband med att jag blev utpekad som general för 2011 års RIFO på Medevi Brunn.

Till vardags är jag vice ordförande i Borens Fotoklubb, som har sin hemvist i Motala kommun. Min erfarenhet av SWOT-analyser kommer från min tidigare yrkesverksamhet som bl a kulturchef i en medelstor kommun.

Hur har vi råd med detta?

Den här SWOT-analysen är ett arbetsmarknadsprojekt och bekostas fullt ut med statliga medel.